



Relatório de Sustentabilidade

2024

Relatório de Sustentabilidade 2024

GRI 2-1 | 2-2 | 2-3

Desenvolvido por:

OSASUNA PARTICIPAÇÕES LTDA
Comitê de Sustentabilidade e ESG

Dados do empreendedor:

OSASUNA PARTICIPACOES LTDA

CNPJ 03.941.904/0001-00

Endereço: Avenida Parque Norte I, 89 – Distrito Industrial, Maracanaú/CE

Principal Atividade Econômica: Alvejamento, Tingimento, Estamparia e Texturização Em Fios, Tecidos, Artefatos Têxteis e Peças do Vestuário

Representante: Comitê ESG / Lana Beatriz Venancio Teixeira

Site: <http://www.jangadeirotexil.com.br>



Período coberto

1º janeiro a 31 de dezembro

Ano de Referência

2024

Ciclo de Emissão

Anual

Dados da equipe técnica de elaboração:

Nome	Cargo	E-mail
Lana Venancio	Coordenadora de Sistema de Gestão Integrada	lana@jangadeirotexil.com.br
Asclepios Franco	Engenheiro de Segurança do Trabalho	franco.silva@jangadeirotexil.com.br
Francisco Viana	Coordenador de Departamento Pessoal	fviana@jangadeirotexil.com.br
Domingos Savio	Supervisor de Utilidades	domingos.savio@jangadeirotexil.com.br

Bem-vindo ao Relatório de Sustentabilidade Jangadeiro!

GRI 2-3 | 2-5 | 2-14



A Jangadeiro Têxtil entende a sustentabilidade como um pilar estratégico, baseado no equilíbrio entre os aspectos ambientais, sociais e econômicos. Reconhecemos que a indústria têxtil é uma das mais desafiadoras em termos de impactos ambientais e sociais, abrangendo desde o cultivo da fibra até o descarte do vestuário.

Dessa forma, adotamos práticas que visam reduzir impactos, fortalecer os direitos humanos e trabalhistas, e gerar valor sustentável para todos os públicos de relacionamento. A elaboração deste relatório foi pautada no estudo de materialidade e na integração com a nossa estratégia ESG, reafirmando nosso compromisso com a transparência, ética e responsabilidade em toda a cadeia produtiva.

Por isso, orgulhosamente apresentamos ao mercado o nosso segundo Relatório de Sustentabilidade. Por meio deste documento, alinhado aos relatórios financeiros e aprovado pela alta direção, compartilhamos o pensamento integrado, os destaques e a geração de valor.

Este Relatório de Sustentabilidade, apresenta informações referentes ao período de 1º de janeiro a 31 de dezembro de 2024 e foi elaborado em conformidade com os Padrões da Global Reporting Initiative.

O processo de elaboração foi conduzido de forma integrada, garantindo uma visão abrangente e consolidada da criação de valor da Jangadeiro Têxtil.

Vamos juntos tecer impacto positivo para as próximas gerações!

Dúvidas, reclamações e/ou sugestões devem ser enviadas pelo link:

<https://app.pipefy.com/public/form/MoCsvEfJ>

Sumário

Part 1: Temas materiais

Part 2: Governança

Part 3: Meio Ambiente

Part 4: Social

Part 5: Sumário GRI

Mensagem da administração

GRI 2-11 | 2-22

O ano de 2024 foi um marco para a Jangadeiro Têxtil. Consolidamos uma nova etapa de nossa trajetória, pautada pela expansão sustentável dos negócios, pelo fortalecimento da governança corporativa e pelo compromisso com um futuro mais equilibrado para as próximas gerações.

A alta administração conduziu mudanças estratégicas que resultaram na reestruturação do nosso modelo de gestão, ampliando a participação e a transparência nos processos decisórios. Nesse contexto, instituímos comitês voltados a áreas essenciais, garantindo que os temas de sustentabilidade estejam integrados ao centro da estratégia corporativa:

- o Comitê de Suprimentos, responsável por assegurar matérias-primas certificadas, segurança química e eficiência no abastecimento, minimizando riscos e fortalecendo práticas responsáveis na cadeia;
- o Comitê de Comunicação e Gestão de Pessoas, que valoriza nossos colaboradores, fortalece o diálogo com stakeholders e transforma sugestões em ações concretas;
- o Comitê de Tecnologia da Informação, voltado a acelerar a integração digital e a inovação, ampliando a eficiência produtiva e a segurança da informação;
- e o Comitê de Finanças, que promove a gestão responsável dos recursos e garante a manutenção de elevados padrões de compliance.

A sustentabilidade tem sido consolidada como eixo estruturante de nossa atuação. Avançamos em iniciativas para reduzir a pressão sobre os recursos hídricos, adotando práticas de reuso de efluentes tratados e otimizando o consumo de água em nossos processos produtivos. Reforçamos também nosso engajamento em plataformas internacionais de monitoramento e transparência, como o Higg FEM (Wordly), que nos permite mensurar e comunicar de forma mais assertiva nossos indicadores ambientais, sociais e de governança.

O enfrentamento das mudanças climáticas é outro pilar fundamental de nossa estratégia. Por isso, temos investido em eficiência energética, no controle de emissões atmosféricas e na busca por soluções inovadoras que diminuam a pegada de carbono de nossas operações, alinhando-nos às expectativas globais de descarbonização.

Estamos conscientes de que o setor têxtil é desafiador e exige responsabilidade em toda a cadeia de valor. Por isso, reafirmamos nosso compromisso em avançar continuamente, reduzindo impactos, gerando oportunidades para nossos colaboradores e parceiros, e mantendo a ética e a transparência como princípios inegociáveis da nossa gestão.

Seguiremos determinados a inovar, a evoluir e a construir, junto com todos os nossos stakeholders, um legado de prosperidade e responsabilidade.





Parte 1

Nesta sessão apresentaremos a empresa e a consolidação de nossos Temas Materiais.

Conhecendo a Jangadeiro

GRI 2-1 | 2-2 | 2-6

Estamos comprometidos em inspirar marcas a criarem coleções autorais com estampas exclusivas em malhas e tecidos diferenciados e sustentáveis, com respeito às pessoas e ao meio ambiente. Nossa matriz, com 43 mil metros quadrados, localizada em Maracanaú/CE, abriga um parque fabril cheio de tecnologia e possibilidades. Nossos nortes são excelência operacional, diferenciação dos produtos e serviços segmentados por mercado, além de processos integrados e automatizados, que nos proporcionam servir com constância e confiabilidade. São décadas de conhecimento técnico acumulado, unidos com a versatilidade de quem investe consistentemente em tecnologia e pesquisa de moda.

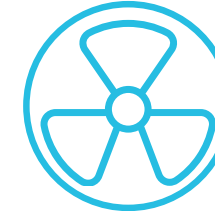
Atuamos dentro das melhores práticas de governança corporativa, entregando para as confecções do segmento têxtil produção e o beneficiamento de malhas e tecidos planos diferenciados.

A associação por meio de alianças, sempre que possível e cabível é o melhor caminho para bons resultados. Estamos inseridos em uma ampla cadeia de valor, com os diversos públicos, pautadas em relações de transparência, confiança e respeito, cadeia esta que inclui a Federação da Indústria, a Federação do Comércio, a Associação Brasileira da Indústria Têxtil, os Institutos de Pesquisa IEMI e Observatório da Indústria, além de sindicatos do segmento têxtil, fornecedores nacionais e internacionais, clientes e grandes varejistas nacionais. Para além de resultados, temos iniciativas que promovam a melhoria contínua de nossos produtos e serviços em parâmetros locais, regionais, nacionais e internacionais.

Fortalecemos nossas parcerias com clientes no cenário de pandemia diante da volatilidade dos preços, a falta de matéria-prima, por meio da escuta ativa dos clientes estratégicos.



Adotamos ferramentas de gestão internacionais certificadas ecoeficientes, seguras e com menos desperdício, estimulando relações que promovam vidas sustentáveis:



Participamos do Programa Global ZDHC (Descarga Zero de Produtos Químicos Perigosos), que propõe a não utilização de substâncias nocivas no processo produtivo, como ftalatos e metais pesados, por exemplo.



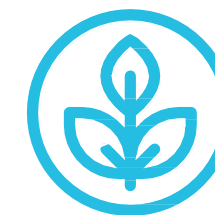
Nos baseamos no Gateway, ferramenta global de avaliação de conformidade da lista de substâncias restritas, para cuidar de cada produto químico que usamos. Ela mapeia os produtos em relação à acreditação química e fornece documentação para determinar o nível de conformidade.



Gerenciamos nossos inventários químicos no CleanChain, plataforma global unificada, no intuito de rastrear e garantir a conformidade dos produtos que usamos em relação às listas de substâncias restritas pelo ZDHC. Acompanhamos periodicamente nosso ranking monitorando nosso processo de maneira transparente.



Utilizamos o sistema de autogestão HIGG FEM prático e qualitativo para avaliação da performance ambiental e desenvolvimento sustentável. Com ele é possível avaliarmos a nossa melhoria contínua e fazermos benchmarking com outras empresas do setor têxtil. O sistema padroniza as medições e avaliações de desempenho ambiental, ano após ano.



Além do processo produtivo sustentável, nossa matéria-prima de viscose é certificada e alinhada com o ranking CANOPY, empenhado em promover a proteção das florestas ameaçadas do mundo.

Coleções de produtos

PRODUTO

A Jangadeiro Têxtil trabalha com a confecção de malhas e tecidos planos em viscose e poliéster. Oferecendo pluralidade de gramaturas que vão dos básicos até texturas diferenciadas, com acabamentos através de técnicas de estamparia digital e rotativa, e ainda com possibilidades de desenvolvimento de cor exclusiva via tinturaria.

Nós da Jangadeiro Têxtil, desenvolvemos duas coleções anuais que são inverno e verão, onde são pautadas na sazonalidade estacional, trazemos uma coleção de best sellers, que é uma seleção de produtos de ciclo de venda longo renovados em modelos modernos e atemporais, coleções segmentadas como beach e active que trazem toda modernidade do nosso poliéster dry e proteção UVA/UVB, como também solidez das nossas cores com testes de sol, mar, piscina, suor, lavagem e fricção.

PESQUISA DE MODA

Nosso time de pesquisa global investiga novos comportamentos, hábitos e demandas que surgem no contexto brasileiro. Assinamos as principais plataformas de forecasting (WGSN e Fashion Snoops), que nos trazem informações sobre tendências futuras de moda e de consumo no mercado, participamos de eventos nacionais e internacionais, agregado por uma equipe de campo que realiza pesquisas de confirmação na Europa e no mercado brasileiro, trazendo informações das principais marcas e vitrines de moda, acompanhamos as principais tendências que influenciam nossos segmentos alvos, como magazines, fast fashion, rede de lojas e outros. Temos um estudo minucioso de cores que permeiam as estações com as quais trazemos para nossa cartela exclusiva de cores.

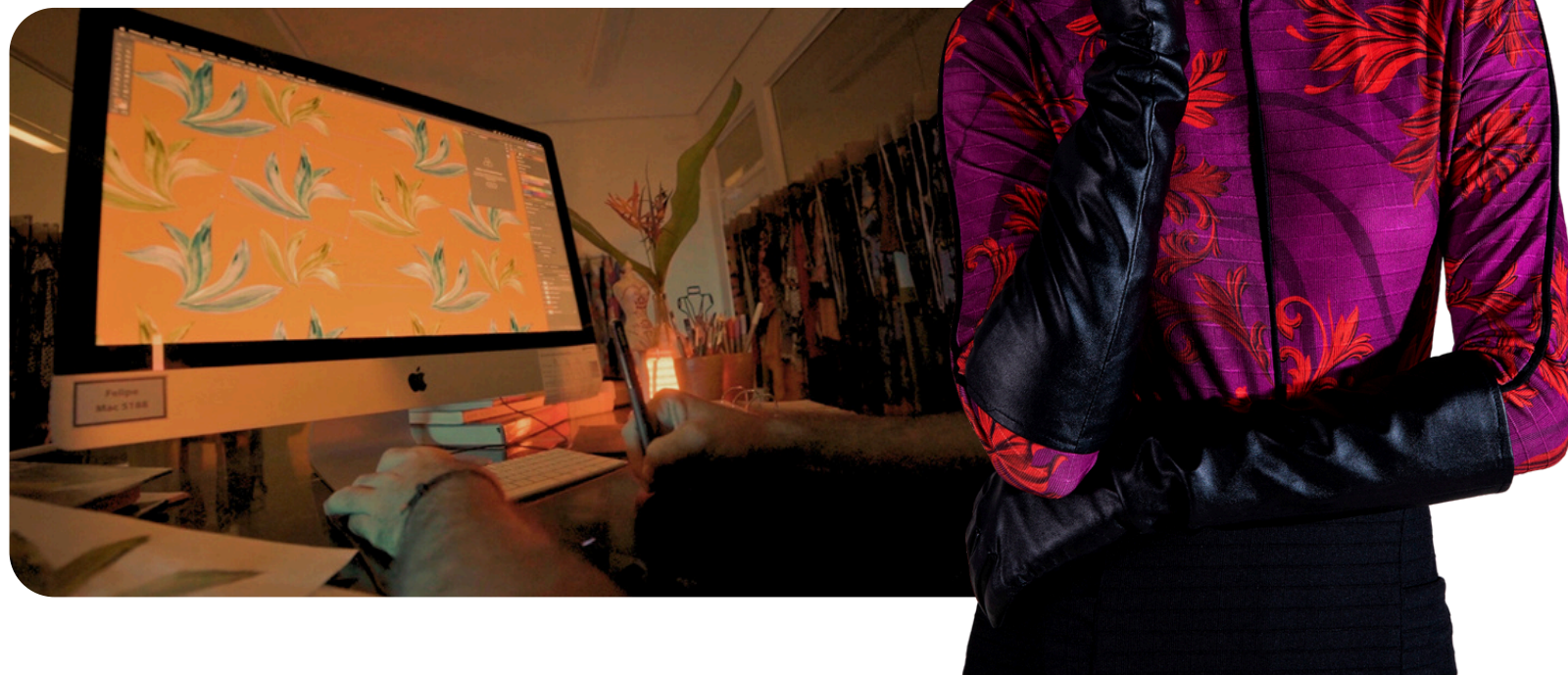
ARQUITETURA DE PRODUTO



Estamparia de excelência

ALTÍSSIMA RESOLUÇÃO E VIVACIDADE DA COR

Gerenciamos cores via software para manter a reprodutibilidade dos tons em alta resolução. Nossos pretos são intensos com excelente solidez. As bases com sobrenomes digital e digital paper carregam na sua essência uma coleção que encanta ainda no cabide no melhor toque do mercado.



CRIAÇÃO



Uma equipe de designers está preparada para atender todos os mercados com coleções de estampas exclusivas, onde temos uma modalidade baseada no briefing enviado pelo cliente, no qual ele discrimina todos os detalhes e mood para desenvolvimento da sua estampa, temos também nosso book exclusivo, onde temos além de um acervo, lançamentos mensais de estampas, baseadas em um estudo de mercado, tendências e estação para atender toda nossa gama de clientes, contamos também com um acervo não exclusivo com um infinidade de estampas.



PROMOÇÃO E MARKETING

Ademais de todo o estudo e desenvolvimento dos nossos artigos, a Jangadeiro Têxtil prepara o lançamento das suas coleções, pensando sempre no seu cliente, com isso nós confeccionamos peças baseadas nas tendências, para inspirarmos nosso público sobre a aplicabilidade do tecido, ressaltando sempre o toque, caimento e sua versatilidade. Junto com as peças, também preparamos um shooting para elaboração do nosso catálogo comercial, onde trazemos uma modelo vestindo nossas peças e informações técnicas sobre o artigo, como composição, gramatura, largura e rendimento. Nossa equipe de pesquisa também elabora um vasto material de reports inspiracionais e confirmação de tendências, onde utilizamos como ferramenta comercial e oferecemos para nosso cliente como um diferencial para a elaboração de sua coleção. Além de todo esse material, ainda realizamos atendimentos personalizados para nossos clientes, tanto presencial como on line, seja para apresentação de coleção ou elaboração de estamparia. Usamos nossas plataformas digitais, como ferramenta de divulgação do nosso material, das nossas ações comerciais e campanhas de marketing



Largura: 1,80m
 Gramatura: 270g/m²
 Rendimento: 2,06m/kg
 61%VISCOSE,
 37%POLIESTER,
 2%ELASTANO



O que é mais importante para nós

GRI 2-14 | 2-29 | 3-1 | 3-2 | 3-3

A empresa realizou uma consulta aos seus diversos stakeholders para definir seus temas materiais. Como resultado deste processo, identificamos 8 temas que foram validados pela alta administração e que serão tratados estrategicamente, sendo eles: Substâncias Restritas, Água e Efluentes, Condições de Trabalho, Saúde e Segurança, Satisfação do Cliente, Gestão Estratégica, Gestão da Sustentabilidade e Ética e Transparência. Essa iniciativa reforça o nosso compromisso em ouvir e engajar nossos stakeholders, buscando aprimorar constantemente nossas práticas e minimizar possíveis impactos negativos. Com a definição desses temas materiais, estamos alinhados aos Objetivos de Desenvolvimento Sustentável (ODS) da ONU e prontos para implementar ações concretas que contribuam para um futuro mais sustentável e equilibrado.



Substâncias restritas

Esse tema é trabalhado em conjunto com a cadeia de fornecedores com o objetivo de eliminarmos as substâncias químicas nocivas. Dentro da fábrica, seguimos guidelines internacionais para a cadeia têxtil, como o programa Roadmap to zero da ZDHC, que leva a indústria da moda a eliminar produtos químicos nocivos de sua cadeia de suprimentos global, construindo a base para uma fabricação mais sustentável para proteger trabalhadores, consumidores e os ecossistemas de nosso planeta. A empresa também possui um programa de gerenciamento de produtos químicos, com inventários químicos, gestão de fornecedores, treinamentos para os colaboradores sobre riscos químicos, manuseio e uso de EPIs, além de metas para utilização de produtos químicos em conformidade com a MRSL e o roadmap to zero do ZDHC.

Água e efluentes

Como uma das principais ações sustentáveis, a fábrica trata seu efluente, sendo que grande parte dele é tratado para reutilização e a parte não reaproveitável é destinada a uma unidade externa de tratamento. Utilizamos a ferramenta de autogestão Higg FEM para gerenciar o sistema de gestão ambiental, consumo de água, energia, gestão de resíduos, efluentes, gerenciamento de produtos químicos e emissões atmosféricas. Com o uso da ferramenta Higg FEM, a fábrica pode continuar melhorando sua eficiência ambiental e contribuir para a proteção do meio ambiente.

Condições de trabalho, saúde e segurança no trabalho

A saúde e segurança dos colaboradores nas atividades laborais são um dos principais pilares da Jangadeiro Têxtil. Isso se reflete em políticas que visam padronizar a relação de trabalho seguro e prevenir acidentes e doenças ocupacionais. Para alcançar esse objetivo, a equipe de SESMT é composta por profissionais multidisciplinares, incluindo técnicos, engenheiro e médico do trabalho. Eles realizam análises, classificam riscos e adotam medidas preventivas no ambiente de trabalho. Os indicadores relacionados à segurança e saúde do trabalhador são avaliados mensalmente e semestralmente. Alguns desses indicadores incluem a taxa de frequência, a taxa de gravidade, o absenteísmo e a quantidade de atestados de saúde ocupacional. Essas análises permitem consolidar os dados e propor ações para a prevenção e solução de não conformidades. As informações coletadas permitem que a equipe do SESMT identifique os pontos críticos que precisam de atenção e proponha medidas para garantir um ambiente de trabalho mais seguro e saudável.

Satisfação de clientes

Para cumprir nossa missão de “Entender para atender as necessidades dos nossos clientes”. Estabelecemos a pesquisa de satisfação realizada periodicamente, além de fortalecer o canal de pós-vendas e disponibilizar em nosso site um canal de comunicação.

Ética e Transparência

Para nós, é fundamental agir de forma transparente e ética em nossas relações de negócios e com nossos colaboradores, sendo um pilar imprescindível para a construção de uma cultura sólida e a garantia de resultados assertivos. Para isso, realizamos a capacitação de todos os nossos colaboradores sobre conduta ética e disponibilizamos canais (virtual e presencial) para relatar desvios éticos ou de transparência. Dessa forma, buscamos garantir que todas as nossas ações sejam pautadas pelos mais elevados padrões éticos, visando sempre o bem-estar de nossos clientes e colaboradores.

Gestão estratégica

Para garantir a gestão estratégica eficaz, contamos com uma equipe composta por profissionais multidisciplinares que trabalham para gerenciar os processos de forma apropriada, sempre levando em consideração a sustentabilidade. A implantação do ESG em nossa empresa trouxe avanços significativos e permitiu a realização de trabalhos incríveis. Desenvolvemos políticas, canais de comunicação e pesquisas que ajudam a orientar os projetos em prol do bem-estar de todos.

Gestão da Sustentabilidade

Nossa empresa se compromete com a sustentabilidade e a responsabilidade social. Desde 2022, estamos trabalhando arduamente para atender aos pilares ESG. ESG ou ASG é a sigla de Environmental (ambiental), Social e Governance, um tema em alta, especialmente após a pandemia de covid-19, considerado um “cisne negro”, um momento de crise ou evento raro que pode ter grande impacto na economia e na sociedade. Como resultado, as empresas foram forçadas a se reinventar em um curto período de tempo, e o ESG surgiu como uma ferramenta crucial para gerenciamento de riscos e reflexão sobre a eficácia e eficiência das ações tomadas. No processo para a certificação ESG FIEC, avaliamos nosso desempenho ambiental, social e de governança, e implementamos ações que ajudam a minimizar os riscos e impactos negativos em nossas operações. Esse é um passo importante para garantir a sustentabilidade e responsabilidade social da empresa

Tanto nossos temas materiais quanto os ODS prioritários relacionados a eles foram consolidados com nossa alta administração.



Política de Sustentabilidade

Temos como pilar o desenvolvimento de uma cultura de sustentabilidade dentro do negócio, garantindo que este conceito permeie todas as etapas do processo, mitigando impactos entre os aspectos ambientais, econômicos e sociais presentes em nossas atividades, destacando entre eles os considerados mais significativos, desenvolvendo os colaboradores em uma governança baseada na ética. Para alcançar esse objetivo, implementamos iniciativas de conscientização e capacitação dos nossos colaboradores, fornecedores e parceiros, visando disseminar a cultura da sustentabilidade em toda a cadeia produtiva. Além disso, temos o compromisso de buscar continuamente soluções inovadoras que permitam conciliar o crescimento do negócio com a preservação dos recursos naturais e o bem-estar das comunidades onde atuamos.

Nossa política estabelece diretrizes para conduzir as atividades da Jangadeiro Têxtil de maneira sustentável, além de avaliar riscos e oportunidades relacionados aos pilares da sustentabilidade. A política tem como princípios a legalidade (atuar em conformidade com políticas públicas sustentáveis) e a atuação sustentável, apoiando a adoção de práticas sustentáveis seja no âmbito interno da corporação, ou em nosso relacionamento com a comunidade e demais stakeholders.



Diretrizes

- Estabelecer relações éticas e transparentes com os clientes, colaboradores, fornecedores, aliados e com todos com quem nossa instituição mantenha relacionamento.
- Incentivar e apoiar no contexto dos projetos e ações a adoção de práticas sustentáveis pelas micro e pequenas empresas.
- Aferir os resultados das ações adotadas visando a sustentabilidade de maneira profissional e transparente.
- Motivar para práticas sustentáveis os colaboradores, clientes, parceiros de negócios e fornecedores
- Considerar as dimensões econômica, social e ambiental na mais equilibrada forma possível, nos processos de tomada de decisão dos dirigentes.

Objetivos

Dimensão Ambiental

Prevenir e reduzir continuamente os riscos ao meio ambiente;

Cumprir a legislação ambiental aplicável;

Manter um diálogo contínuo, responsável e aberto com nossos fornecedores e autoridades;

Reduzir e tratar adequadamente os resíduos;

Promover a aplicação desta política para todos os colaboradores da empresa, através de divulgações e treinamentos;

Conduzir nossas atividades com responsabilidade social, buscando a sustentabilidade socioambiental;

Otimizar o uso de recursos naturais e minimização de seu impacto no meio ambiente, preservando a integridade do planeta para as futuras gerações, sem desprezar a rentabilidade econômico-financeira do negócio.

Dimensão Social

Prevenir e reduzir continuamente os riscos de acidentes de trabalho junto aos colaboradores, contratados, visitantes, clientes;

Cumprir a Legislação Trabalhista e garantir o direito a associações;

Determinar critérios para a cadeia de fornecimento, contratação de serviços, uso de EPI (subcontratados);

Respeitar e apoiar os direitos humanos, a diversidade cultural e o interesse de todos os públicos.

Dimensão Econômica e de governança

Comprometimento com a ética e transparência na relação com as partes interessadas, mantendo o diálogo contínuo, responsável e aberto com nossos fornecedores, autoridades e comunidades;

Desenvolver novos produtos e importados, adequados aos mercados e de maior valor percebido;

Promover modernização tecnológica, segurança e integração dos processos e sistemas, com agilidade do atendimento;

Elevar os resultados econômico-financeiros, com geração de valor;

Desenvolver práticas de governança corporativa, assegurando a sua participação como agente atuante no desenvolvimento da sociedade.

Nossos Stakeholders

GRI 2-14 | 2-29

Sabemos da importância de cada parte que compõe o nosso negócio e, por isto, determinamos nossos stakeholders prioritários tanto internos quanto externos, e as melhores formas, frequência e meio de contato, levando em consideração as características únicas de cada uma das partes. Sabemos que a comunicação com nossos stakeholders é fundamental para garantir o sucesso e a sustentabilidade do nosso negócio

Principais stakeholders

Stakeholder interno	Stakeholder externo
Diretoria	Clientes
Gestão	Comunidade Local
Colaboradores	Fornecedores/Prestador de serviços
Representantes	Mídias

Estamos sempre buscando a melhoria de nossos processos, inclusive em relação ao tratamento interpessoal com nossos stakeholders prioritários que, de diversas formas, nos ajudam a construir uma empresa melhor. Nós valorizamos as relações de longo prazo com nossos stakeholders prioritários e estamos comprometidos em ouvir suas necessidades e expectativas para continuarmos aprimorando nossos produtos e serviços.



Métodos de contato

Stakeholder Metodologia

Stakeholder	Metodologia	Canal	Objetivo	Periodicidade
Alta administração	<ul style="list-style-type: none"> • Reunião • Visita 	<ul style="list-style-type: none"> • Presencial • Projetos sociais 	<ul style="list-style-type: none"> • Apresentação de resultados, tomada de decisão, validação de objetivos, estabelecimento de diretrizes • Materialidade 	<ul style="list-style-type: none"> • Mensal
Gestão	<ul style="list-style-type: none"> • Reunião 	<ul style="list-style-type: none"> • Presencial • Projetos sociais 	<ul style="list-style-type: none"> • Apresentação de resultados • Tomada de decisão • Materialidade 	<ul style="list-style-type: none"> • Trimestral
Colaboradores	<ul style="list-style-type: none"> • Pesquisa • Capacitação • Palestra 	<ul style="list-style-type: none"> • Presencial • E-mail • WhatsApp • Projetos sociais 	<ul style="list-style-type: none"> • Sugestões e reclamações • Denúncia • Materialidade • Clima • Diversidade 	<ul style="list-style-type: none"> • Ao longo de todo ano
Clientes	<ul style="list-style-type: none"> • Pesquisa • Visita • Reunião 	<ul style="list-style-type: none"> • Presencial • E-mail • WhatsApp 	<ul style="list-style-type: none"> • Satisfação do cliente • Materialidade 	<ul style="list-style-type: none"> • Ao longo de todo ano
Representantes	<ul style="list-style-type: none"> • Reunião 	<ul style="list-style-type: none"> • Presencial • E-mail • WhatsApp • Projetos sociais 	<ul style="list-style-type: none"> • Alinhamento de políticas e processos • Materialidade 	<ul style="list-style-type: none"> • Ao longo de todo ano
Comunidade Local	<ul style="list-style-type: none"> • Visita • Reunião 	<ul style="list-style-type: none"> • Presencial • WhatsApp 	<ul style="list-style-type: none"> • Projeto em doações • Materialidade 	<ul style="list-style-type: none"> • Ao longo de todo ano
Fornecedores	<ul style="list-style-type: none"> • Pesquisa • Reunião 	<ul style="list-style-type: none"> • Presencial • E-mail • WhatsApp 	<ul style="list-style-type: none"> • Consulta para alinhamento com as regras de Compliance, produtos mais adequados ao nosso negócio • Materialidade 	<ul style="list-style-type: none"> • Semestral
Prestadores Serviço	<ul style="list-style-type: none"> • Pesquisa • Reunião 	<ul style="list-style-type: none"> • Presencial • E-mail • WhatsApp 	<ul style="list-style-type: none"> • Consulta para alinhamento com as regras de Compliance, serviços mais adequados ao nosso negócio • Materialidade 	<ul style="list-style-type: none"> • Semestral
Mídias	<ul style="list-style-type: none"> • Pesquisa • Reunião 	<ul style="list-style-type: none"> • WhatsApp • E-mail • Presencial 	<ul style="list-style-type: none"> • Report de performance e engajamento com Stakeholders nas redes sociais; • Materialidade 	<ul style="list-style-type: none"> • Semestral



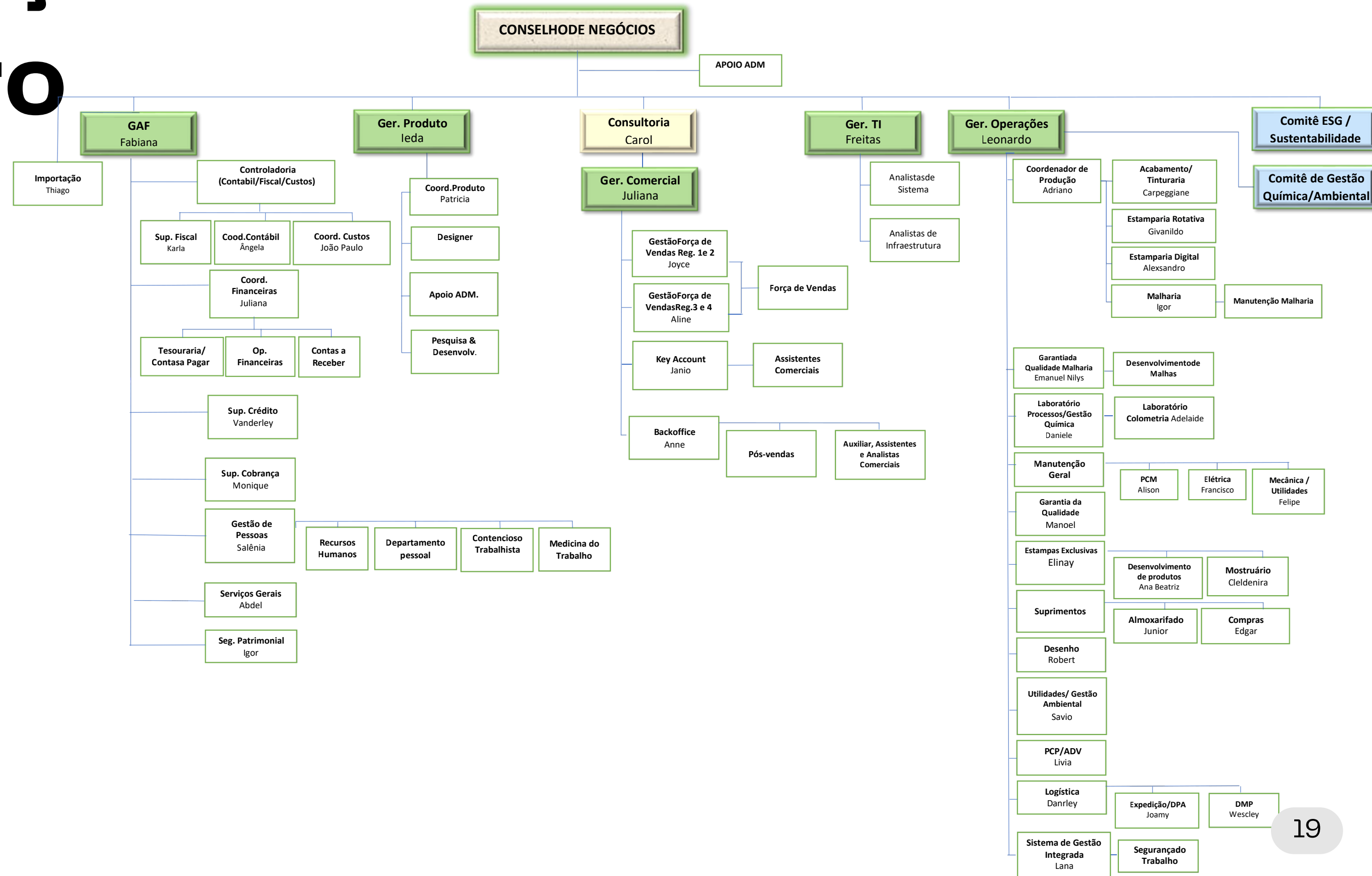
Parte 2

Constância e confiabilidade
Pilar de governança

Governança Jangadeiro

GRI 2-9 | 2-11 | 2-12 | 2-16 | 2-17

A estrutura organizacional da empresa está dimensionada da seguinte forma de cima para baixo: Conselho de negócios, gerências, coordenações, supervisões, analistas, técnicos, assistentes, operadores e auxiliares, conforme organograma.



A empresa conta com o Conselho de negócios, com conselheiros que possuem a responsabilidade de dirigir, planejar, organizar e controlar as atividades de todas as áreas da empresa, fixando políticas de gestão dos recursos financeiros, administrativos, estruturação, racionalização, e adequação dos serviços diversos.

O processo de seleção dos conselheiros é conduzido em alinhamento com os princípios, valores e estratégia da organização. O próprio Conselho de Negócios define e divulga antecipadamente o perfil e as qualificações desejáveis para os candidatos, visando apoiar os sócios na escolha e eleição. O processo pode contar com a participação de terceiros independentes.

Critérios de Qualificação Essenciais: Os candidatos ao conselho devem atender a um conjunto de pré-requisitos, que incluem:

- Integridade: Alinhamento e comprometimento com os princípios, valores e código de conduta da organização, além de isenção de conflitos de interesse.
- Competências Técnicas: Visão estratégica, conhecimento em governança corporativa, gestão de riscos, legislação, e capacidade de interpretar relatórios financeiros e não financeiros.
- Conhecimento Setorial: Conhecimento do mercado de varejo que atenda às necessidades da empresa.
- Requisitos Formais: Idade mínima de 18 anos e formação em ensino superior.
- Habilidades Comportamentais: Disposição para defender pontos de vista, capacidade de comunicação, trabalho em equipe e disponibilidade de tempo.

O conselho da empresa realiza acompanhamentos de resultados periódicos por meio de reuniões com o corpo gerencial e equipe de consultores para direcionar, avaliar e direcionar as estratégias de curto prazo.

Os documentos e políticas da empresa são reavaliados a cada ano, para garantir que as informações relatadas estão atualizadas. Além disso, eles desenvolvem planejamento estratégico, identificando oportunidades, mitigando riscos, avaliando a viabilidade e realizando aplicação sobre novos investimentos ou desenvolvimento de novos negócios.

A alta liderança da empresa realiza a avaliação das principais preocupações por meio de uma variedade de fontes, incluindo relatórios internacionais, pesquisas de mercado e percepções da liderança sobre o mercado. Além disso, também é considerado o posicionamento da empresa em relação aos desafios detectados. Uma vez identificados os temas prioritários, a empresa trabalha de forma contínua para desenvolver ações estratégicas com base na criticidade de cada desafio, visando garantir o sucesso em sua resolução.

Os diretores executivos e líderes da empresa são capacitados em temas de ética, integridade e conformidade, e em 2022, a alta liderança trabalhou na elaboração na construção do código de conduta e ética da instituição.

Nos cargos gerenciais, a empresa possui 5 pessoas em posições estratégicas, sendo 3 mulheres e 2 homens, das áreas: comercial, produto, administrativo/financeiro, industrial e tecnologia da informação. Acreditamos na diversidade e inclusão como princípios fundamentais para o sucesso de nossa empresa, e nos orgulhamos em ter um time de gestão equilibrado em termos de gênero e com experiências e habilidades complementares.



60% dos cargos gerenciais são ocupados por mulheres.

A empresa também dispõe de um comitê de Gestão Química e Ambiental, ligado à Gerência de Operações, para tratar de assuntos relacionados às questões ambientais e gerenciamento de produtos químicos na fábrica. Esse comitê tem como objetivo garantir a segurança dos colaboradores, a proteção do meio ambiente e o cumprimento de todas as normas e legislações pertinentes à gestão química e ambiental.

Comitê de Sustentabilidade Jangadeiro

GRI 2-13

A Gestão da Sustentabilidade é um valor para a Jangadeiro, sendo esta parte integrante da cultura da organização. Em 2024, o comitê de sustentabilidade e ESG foi reestruturado pela diretoria para realizar o monitoramento de temas estratégicos com viés social, ambiental e de governança.

O Comitê ESG está diretamente ligado à diretoria da empresa, e é formado por uma equipe multidisciplinar composta por integrantes das áreas de Departamento Pessoal, Gestão Integrada, Comercial, Produto, Qualidade pós-vendas e Tecnologia da Informação. O objetivo principal do Comitê ESG é garantir que as práticas de sustentabilidade estejam integradas em todas as áreas da empresa e que a organização cumpra com suas responsabilidades sociais, ambientais e de governança, promovendo um negócio mais justo e sustentável.

83% do
Comitê de
Sustentabilidade
é formado por
mulheres



Anne Karen
Comercial



Lana Beatriz
Gestão Integrada



Patrícia Lopes
Produto



Salênia Silva
Departamento Pessoal



Tiago Coelho
Tecnologia da Informação



Aline Soares
Qualidade Pós-vendas

O comitê de sustentabilidade e ESG atua no assessoramento da diretoria, acompanha a estratégia do negócio e propõe recomendações para a gestão da companhia. Responsável pela definição das melhores práticas pautadas pelo equilíbrio entre os pilares ESG, incluindo iniciativas de sustentabilidade, monitoramento de indicadores e acompanhamento do cumprimento das políticas da companhia.

O Conselho da empresa está comprometido em auxiliar e prover recursos para o Comitê de Sustentabilidade e ESG e as gerências da organização reúnem-se semestralmente, ou quando convocadas pela diretoria por uma necessidade extraordinária.

Conflitos de interesse

GRI 2-15

Um importante pilar da Jangadeiro Têxtil está na condução responsável dos negócios, sempre primando pelo bem-estar das pessoas e a sustentabilidade da organização. Neste sentido, o código de ética e conduta mostra grande importância para padronização do comportamento e respeito da organização perante seus stakeholders e norteia o processo contínuo da construção de uma cultura organizacional harmoniosa, garantindo o crescimento e sucesso empresarial.

Missão, visão e valores

GRI 2-15 | 2-23 | 2-24

Pensando em propagar nossa cultura para nossos colaboradores, fornecedores, prestadores de serviços e clientes, contamos não somente com Código de Conduta e Ética, mas também com uma Política de Diversidade, Inclusão e Direitos Humanos. Nossos colaboradores passam por treinamentos referentes ao código.

Essa política é um documento que traz diretrizes relacionadas aos temas Diversidade, Inclusão e Direitos Humanos e que se correlaciona com outras políticas e diretrizes corporativas, tendo como objetivo dar transparência aos posicionamentos e direcionamentos da empresa perante as suas unidades de negócio e subsidiárias, visando um ambiente livre de discriminação, que fomenta e valoriza o respeito e a igualdade de oportunidades.

A empresa fornece treinamentos a todos os colaboradores sobre as políticas da empresa.

A empresa fornece treinamentos a todos os colaboradores sobre as políticas da empresa.

Nossa Missão

Entender para atender nossos clientes com produtos e serviços inovadores e sustentáveis.

Nossa Visão

Ser referência nacional em soluções de moda do vestuário para os segmentos alvo.

Nossos Valores

- Integridade
- Transparência
- Comprometimento
- Sustentabilidade
- Respeito e Inclusão

Missão, visão e valores são elementos fundamentais para definir a identidade e propósito da nossa empresa. A missão define a nossa razão de existir, a visão estabelece aonde desejamos chegar em um horizonte de tempo determinado, e os valores representam os princípios e crenças que norteiam as nossas ações e decisões da empresa.

Canal de Denúncias

GRI 2-25 | 2-26

A Jangadeiro Têxtil está comprometida com a promoção do uso do canal de denúncias como uma ferramenta que oferece à organização meios de conhecer, de forma confidencial e direta, violações à lei, normativos internos e princípios da ética e integridade nos negócios, por meio da denúncia de seus diversos públicos.

A gestão do canal de denúncias é realizada pelo Comitê de ESG, sob supervisão da diretoria. Ambos possuem o dever de manter o canal de denúncias operante, imparcial, atualizado e seguro. No entanto, todos os usuários do mesmo possuem o dever de sempre agir de boa-fé e zelar pelo seu correto funcionamento. Caso algum colaborador tenha conhecimento de alguma situação ou de uma denúncia feita por um subordinado ou outro colaborador, o relato deverá ser discretamente repassado à área de Recursos Humanos.

O canal de denúncias está disponível aos públicos interno e externo da Jangadeiro Têxtil, incluindo todos os colaboradores, terceiros, parceiros, clientes, poder público e membros da comunidade na qual a Jangadeiro Têxtil atua.



O acionamento do canal de denúncias pode ser feito por:

- Site (Formulário Eletrônico em <https://forms.gle/qGFYZrodrvNYS8vb6>);
- Depósito em urna, que ficará disponível próximo à área de Recursos Humanos;
- De forma presencial ou virtual para a área de Recursos Humanos.

Qualquer que seja o meio utilizado para enviar a manifestação, de forma geral, os denunciadores devem fazer o relato da forma mais detalhada, contendo, sempre que possível, os seguintes dados:

- Locais (áreas) envolvidos no evento;
- Pessoas envolvidas no evento, seja como testemunhas ou participantes diretas, e suas respectivas funções, sempre que possível (colaboradores, clientes, fornecedores, parceiros etc.);
- Relato detalhado do evento;
- Data, hora ou período e recorrência do evento. Caso a denúncia seja recebida presencialmente, o responsável pelo setor de Recursos Humanos deverá coletar o maior número de informações possível, inclusive com os dados acima detalhados.

Participação em associações

GRI 2-28 | 2-30

A Jangadeiro conta com acordo coletivo celebrado com o Sindicato da Indústria de Fiação e Tecelagem em Geral no estado do Ceará, bem como efetua os repasses de contribuições descontadas mensalmente.

Todos os nossos colaboradores estão cobertos por acordo coletivo.



Parte 3

Servir com sustentabilidade
Pilar ambiental

Matéria- prima

GRI 301-2 | 301-3

Além do processo produtivo sustentável, nossa matéria-prima de viscosa é certificada e alinhada com o ranking CANOPY, empenhado em promover a proteção das florestas ameaçadas do mundo. Quanto à segurança química dos produtos, adotamos a norma ABNT NBR 16787:2019 para restringir substâncias químicas no produto acabado.

Nossas produções são acompanhadas para atingir as especificações técnicas que garantem a qualidade do produto final. Usamos a metodologia das normas ABNT NBR 13484 e ABNT NBR 13461 para inspecionar cada um dos rolos que são produzidos, comparando o padrão aprovado pelo cliente com o resultado de produção, assegurando conformidade e confiabilidade para nossos clientes.

Upcycling

Buscamos sempre que possível praticar o upcycling, um processo de transformação de resíduos ou produtos descartados em novos objetos, sem a necessidade de se recorrerem a novos materiais. Encontramos destino para sobras de tecido no processo de economia circular, retornando-os para a cadeia de valor como matéria-prima. Com as orelas, por exemplo, são produzidos tapetes trançados em nossos clientes. Com isso, reduzimos a quantidade de resíduos que são enviados a aterros sanitários, além de economizar recursos naturais, energia e água que seriam utilizados na produção de novos materiais.



Água e efluentes

GRI 303-1 | 303-2 | 303-3 | 303-4 | 303-5

A água utilizada pela empresa provém da bacia hidrográfica da região metropolitana de Fortaleza, estado do Ceará, fornecida pela Companhia de Gestão dos Recursos Hídricos (COGERH), de poços e também do processo de reutilização do efluente que é gerado no processo de produção.

O consumo de água da empresa acontece através do processo de produção, uso para consumo humano, uso em serviços gerais e jardinagem. O descarte do efluente industrial acontece através de tratamento na estação de tratamento de efluentes (ETE) da empresa, em que 70% do efluente gerado é destinado para reuso e 30% é destinado para o lançamento indireto para o corpo coletado pela Companhia de Água e Esgoto do Ceará (CAGECE). O descarte do efluente doméstico é destinado para a ETE para ser reutilizado no processo de produção.

A captação de água acontece através de água superficial, subterrânea e produzida conforme valores coletados e acompanhados a partir de hidrômetros instalados. Atualmente, a empresa está aumentando a captação de água subterrânea.

O descarte de água acontece de duas formas: a primeira é destinada para reuso no processo e a segunda é tratada para lançamento indireto em sistema coletado pela CAGECE. Os valores coletados são acompanhados a partir de hidrômetros instalados. O padrão de efluente para descarte segue as instruções normativas vigentes com destaque para a Resolução COEMA 02/2017.

Não houve nenhuma ocorrência de não conformidade com os parâmetros da COEMA durante o ano de 2024.

Buscamos aprimorar nossas técnicas de produção e monitoramento visando o desenvolvimento sustentável, minimizando nossos impactos significativos.

Em 2024, o volume de água consumido aumentou 8,7% em relação ao ano base (2022). Este aumento está diretamente relacionado à introdução de novas linhas de produção de poliamida, que atingiram seu pico de vendas e, conseqüentemente, de produção ao longo do ano. Buscamos aprimorar nossas técnicas de produção e monitoramento visando o desenvolvimento sustentável, minimizando nossos impactos significativos.

Os impactos são avaliados a partir do documento: "Levantamento de Aspectos e Impactos Ambientais" (LAIA) em que consta os impactos gerados por todos os setores da empresa, inclusive os que utilizam água, com o monitoramento e avaliações sendo realizadas através de medições e análises mensais.

O documento tem como objetivo realizar um diagnóstico da situação da empresa e auxiliar no processo de tomada de decisões para realização de atividades mitigadoras, facilitando o planejamento de ações e contribuindo com o Sistema de Gestão Ambiental. O LAIA é fundamentado na norma ISO 14001.

A empresa busca, cada dia mais, melhorar o seu desempenho ambiental em relação ao consumo de água, através de estratégias de redução e também melhorias no processo de tratamento para reuso. Também participa de alguns programas de desenvolvimento socioeconômico e ambiental.

A empresa busca atender aos limites estabelecidos pelas normas legislativas para consumo de água e descarte de efluentes.



Emissões

GRI 305-1 | 305-2 | 305-3 | 305-4

Estamos comprometidos com a sustentabilidade e, por isso, elaboramos o nosso segundo inventário de gases de efeito estufa. Para esta contabilização utilizamos a metodologia definida pelo Programa Brasileiro GHG Protocol. A partir do inventário de gases de efeito estufa, estamos desenvolvendo ações para reduzir nossa pegada de carbono e minimizar os impactos de nossas operações no meio ambiente. Estamos comprometidos em contribuir para um futuro mais sustentável e empenhados em promover ações que visem o desenvolvimento socioambiental em nossas comunidades.

Para a elaboração do relatório, fizemos a contabilização dos Escopos 1, 2 e 3. Os Escopos 1, 2 e 3 correspondem às emissões de gases de efeito estufa diretamente relacionadas às operações da empresa (Escopo 1), às emissões indiretas decorrentes da aquisição de energia elétrica (Escopo 2) e às emissões indiretas que ocorrem ao longo da cadeia de valor da empresa (Escopo 3). Por meio dos Escopos, também conseguimos definir as categorias conforme apresentado no Quadro a seguir.



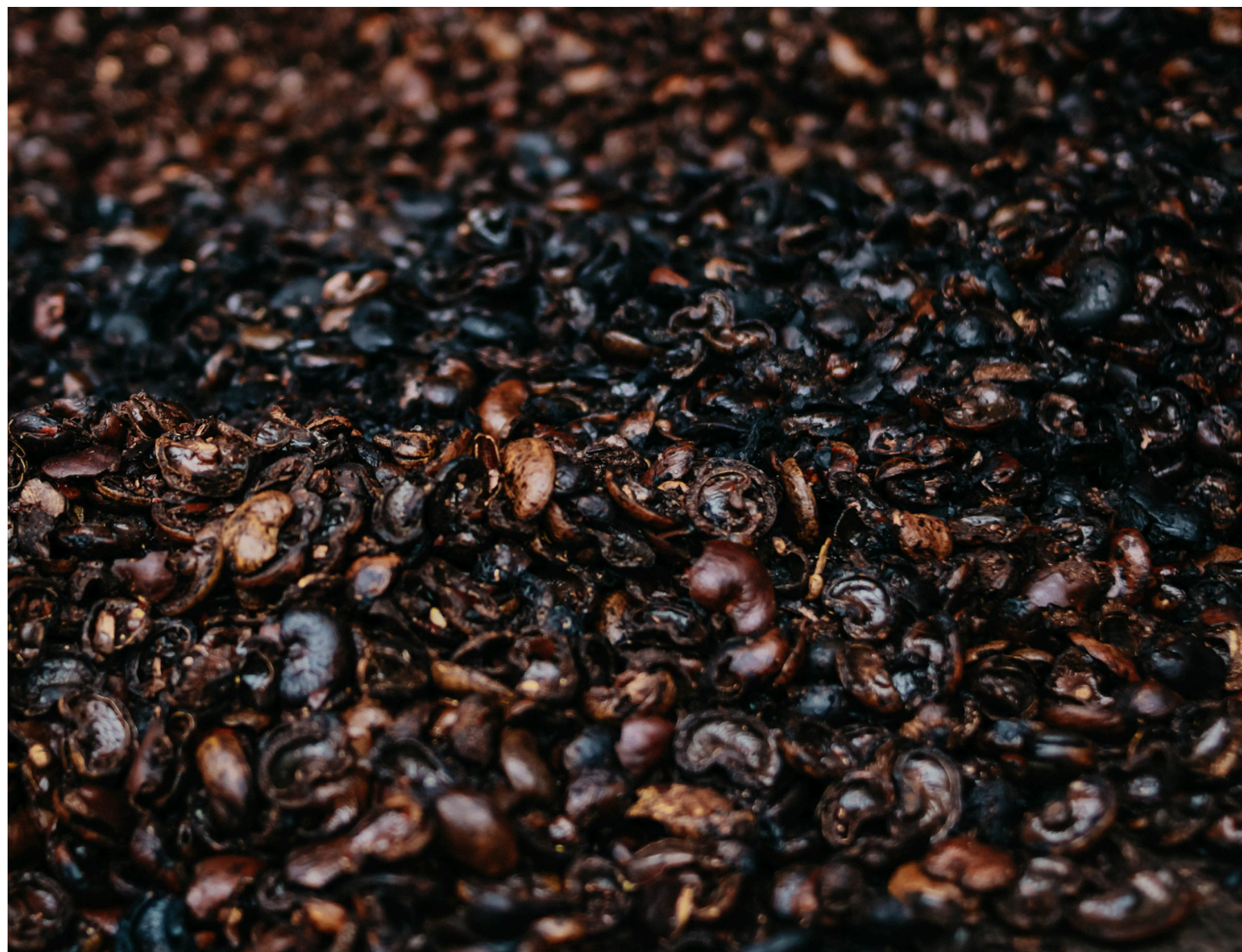
Escopo	Categoria	Emissões (tCO ² equivalente)
Escopo 1	Combustão estacionária	2.784,80
	Combustão móvel	234,60
	Emissões fugitivas	196,75
Escopo 2	Consumo de Energia - escolha de compra	393,48
Escopo 3	Deslocamento Casa-trabalho	56,54
	Viagens a negócios	20,60
Total		3.686,80 tCO²e
Intensidade das emissões		1,21 tCO²e/t produzida

Temos o prazer de reportar que, em 2024, superamos esta meta. Alcançamos uma redução de 3,45% das emissões de GEE em comparação ao ano base (2022). Este resultado foi impulsionado primariamente pela gestão mais eficiente do consumo de gás natural na máquina Rama, uma fonte de combustão estacionária (Escopo 1).

Além disso, estabelecemos metas para reduzir nossas emissões baseada no Science Based Targets Initiative (SBTI), de modo a nos comprometermos a **reduzir 2,5% das nossas emissões de escopo 1 e 2 ao ano.**

O que é o SBTI?

É uma iniciativa liderada por organizações sem fins lucrativos que tem como objetivo incentivar e orientar as empresas a estabelecerem metas de redução de emissões de gases de efeito estufa (GEE) alinhadas com as melhores práticas científicas disponíveis e com o objetivo de limitar o aquecimento global em até 2 graus Celsius acima dos níveis pré-industriais. Ainda contamos com ações para não somente reduzir nossas emissões, mas também utilizar matérias-primas e componentes mais sustentáveis em nosso processo produtivo. Por isto, uma de nossas caldeiras é alimentada com resíduos da casca da castanha de caju, que é um combustível renovável, o que reduz as emissões de carbono fóssil, pois o carbono emitido é considerado biogênico, fazendo parte do ciclo natural do carbono.



SBTI

Também atualizamos todos os nossos equipamentos de ar-condicionado para modelos mais modernos. Com a atualização dos nossos equipamentos de ar-condicionado, estamos não só contribuindo para a redução das emissões de gases de efeito estufa, mas também nos comprometendo com a preservação da camada de ozônio. As novas máquinas utilizam gases refrigerantes com menor potencial de destruição da camada de ozônio, alinhando-nos aos princípios do Protocolo de Montreal, que estabelece ações para proteger a camada de ozônio e reduzir as emissões de substâncias que contribuem para o seu esgotamento.



Parte 4

Inspirar com moda

Pilar social

Clientes

Visando entender e atender as necessidades dos clientes, estamos em fase de reestruturação da nossa área comercial, desenvolvendo a área exclusiva para a Experiência do Cliente, um esforço que visa otimizar o atendimento aos nossos clientes, proporcionando excelência desde a apresentação do produto até o pós-venda, um dos pilares da nossa empresa.

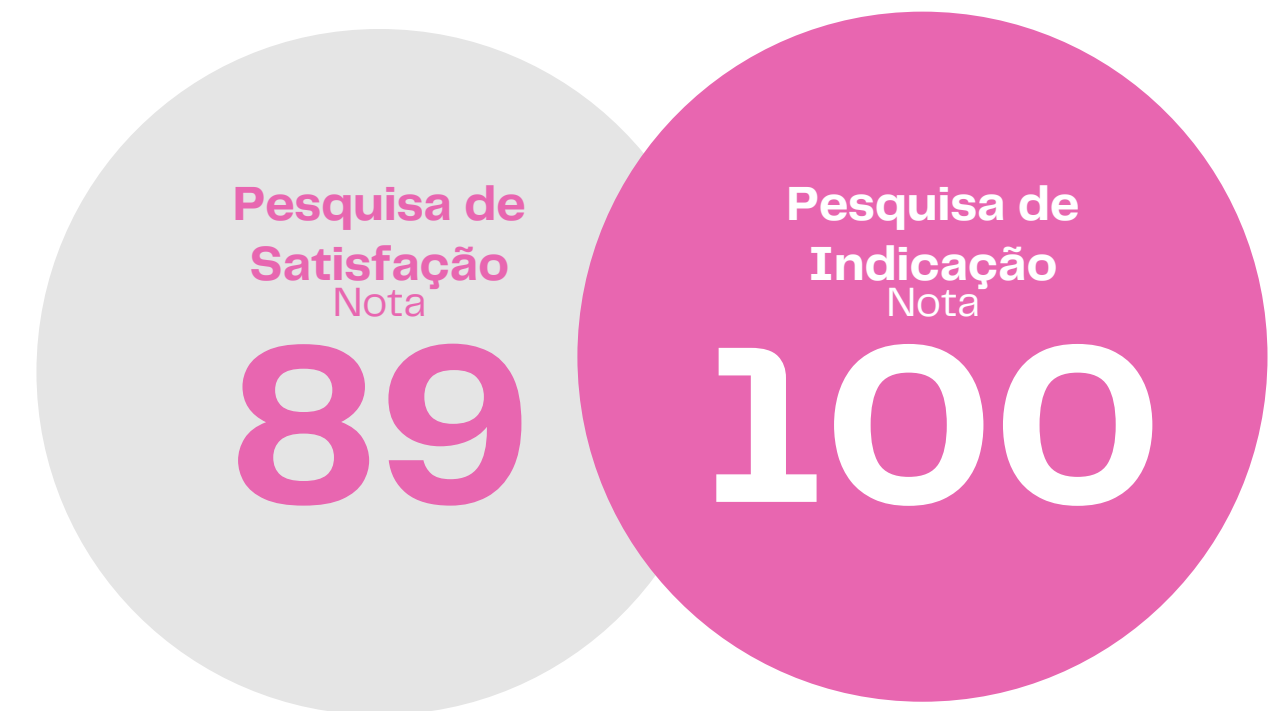
O setor de pós-venda está em fase de incremento, com a implantação de um sistema de gestão robusto para consolidar as informações entre as áreas e gerenciar a resolutividade do tratamento das demandas recebidas.

As percepções coletadas na nossa primeira pesquisa NPS foram reportadas à diretoria, no intuito de desenvolver a discussão, reestruturamos nossa Política de Reclamação e desenvolvemos ações de melhoria para alavancar os indicadores da satisfação do cliente.

Os indicadores de Satisfação do cliente e Reclamação são apurados mensalmente pela área de Experiência do Cliente e tratados com a diretoria. Esses indicadores são fundamentais para que a empresa possa entender as necessidades e expectativas dos clientes e, assim, aprimorar constantemente seus produtos e serviços, visando sempre oferecer a melhor experiência possível.

Em 2024, aplicamos a pesquisa Net Promoter Score (NPS) – uma métrica de lealdade e engajamento – para avaliar a experiência do cliente com nossos produtos e serviços.

Neste ano, registramos um aumento de 71% em nossa pontuação em comparação ao ano anterior de publicação do relatório, saltando de 52 (em 2022) para 89. Com este resultado, estamos agora classificados em nível de excelência.



Métrica:

- Entre 75 e 100: Excelência;
- Entre 50 e 75: Qualidade, mas deve implementar melhorias;
- Entre 00 e 50: A empresa precisa melhorar substancialmente a qualidade de seus produtos e também o relacionamento com os clientes.

Colaboradores

GRI 2-7 | 401-2

Assim como nos tecidos, em que cada fio importa para a trama, Na Jangadeiro, valorizamos cada indivíduo como peça essencial para a qualidade do nosso trabalho e sucesso organizacional.

Ao final de 2024, a nossa força de trabalho era composta por 622 empregados, sendo 495 homens e 127 mulheres. Desse total, todos os colaboradores possuem contrato de trabalho permanente. É importante ressaltar que a Jangadeiro valoriza a diversidade e a inclusão em sua equipe, buscando promover um ambiente de trabalho igualitário e acolhedor para todos os colaboradores, independentemente de gênero, raça, orientação sexual ou qualquer outra característica individual.

Em 2024, a Jangadeiro demonstrou crescimento na sua equipe, registrando um aumento de 15,82% no número total de colaboradores em relação ao ano anterior (2023).

- Crescimento Total: 15,82%
- Crescimento Masculino: 13,93%
- Crescimento Feminino: 12,59%

Contratações e Desligamentos

Por gênero	Contratações	Desligamentos
Homens	174	122
Mulheres	45	29
Por faixa etária	Contratações	Desligamentos
Até 30 anos	98	66
30 a 50 anos	106	75
Acima de 50 anos	15	10

A empresa fornece plano de saúde para todos os funcionários de tempo integral. Além do plano de saúde, a Jangadeiro também oferece outros benefícios aos seus colaboradores, como vale-refeição, vale-transporte, seguro de vida em grupo e programas de desenvolvimento profissional. A empresa acredita que investir no bem-estar e no crescimento dos seus funcionários é fundamental para garantir a qualidade do seu trabalho e o sucesso do negócio.



Licença maternidade e paternidade

GRI 401-3

Sabemos o quão importante é o colaborador poder se dedicar também à sua família. Por isto, em 2024, 18 funcionários puderam usufruir de licença maternidade/paternidade.

Consideramos esta uma política essencial para a empresa, pois permite aos pais e mães se dedicarem a seus filhos recém-nascidos ou adotados, mantendo a oportunidade de avançar em suas carreiras profissionais sem serem prejudicados por suas obrigações familiares.

Todos os colaboradores retornaram após o fim da licença. Uma taxa de retenção de 100%.

Saúde e Segurança em primeiro lugar

GRI 403-1 | 403-2 | 403-4

A saúde e segurança dos colaboradores nas atividades laborais são um dos principais pilares da Osasuna Participações. Isso se reflete em políticas que visam padronizar a relação de trabalho seguro e prevenir acidentes e doenças ocupacionais. Para garantir a efetividade dessas políticas, a empresa realiza treinamentos regulares e capacitações para seus colaboradores, além de investir em equipamentos de proteção individual e coletiva. A Osasuna Participações acredita que a saúde e segurança dos seus colaboradores são fundamentais para garantir a qualidade dos produtos fabricados e a satisfação dos seus clientes.

Para alcançar esse objetivo, a equipe de SESMT é composta por profissionais multidisciplinares, incluindo técnicos, engenheiro e médico do trabalho. Eles realizam análises, classificam riscos e adotam medidas preventivas no ambiente de trabalho.

A empresa é classificada como grau de risco 3, o que significa que as atividades expõem os trabalhadores a riscos regulares e esses profissionais devem atuar em conformidade com as diretrizes estabelecidas pelo Programa de Gerenciamento de Riscos (PGR) e pelo Programa de Controle Médico de Saúde Ocupacional (PCMSO).

A Osasuna Participações dispõe de uma CIPA (Comissão Interna de Prevenção de Acidentes), com representantes dos empregados e empregadores, que se reúnem mensalmente para avaliar os riscos existentes e propor ações de melhoria. Além disso, a empresa possui uma brigada de incêndio, capacitada para atuar em caso de emergência com incêndios, e uma brigada química, preparada para lidar com emergências envolvendo produtos químicos.

A empresa também realiza simulados de evacuação, combate a incêndios e emergências químicas a cada seis meses. Esses exercícios práticos visam preparar os colaboradores para lidar com situações de emergência real e garantir a efetividade da brigada de emergência.

Os indicadores relacionados à segurança e saúde do trabalhador são avaliados mensalmente e semestralmente. Alguns desses indicadores incluem a taxa de frequência, a taxa de gravidade, o absenteísmo e a quantidade de atestados de saúde ocupacional. Essas análises permitem consolidar os dados e propor ações para a prevenção e solução de inconformidades. As informações coletadas permitem que a equipe de SESMT identifique os pontos críticos que precisam de atenção e proponha medidas para garantir um ambiente de trabalho seguro e saudável.

Todos os colaboradores recebem treinamento de integração, que inclui informações sobre saúde e segurança do trabalho, apresentação da equipe de SESMT, CIPA e brigada de incêndio, além de simulados de evacuação, GHS, brigada de contingência química, riscos químicos, uso de equipamentos de proteção individual (EPI) e equipamentos de proteção coletiva (EPC), bem como telefones de emergência.

Além disso, os treinamentos de NR 10, NR 11, NR 13, NR 23 e NR 35 são realizados bianualmente, ou de acordo com o prazo estabelecido pela legislação. A empresa também oferece um canal de sugestões e reclamações, que pode ser utilizado para relatar ocorrências de segurança no trabalho. Os incidentes são triados pela área de recursos humanos e enviados para a equipe de segurança do trabalho. Os colaboradores também participam de diálogos de segurança semanalmente em regime de rodízio, recebendo informações relevantes sobre sua segurança e aspectos legais.

Para identificar os perigos, realizamos um processo individualizado para cada atividade, que é proativo e contínuo. O processo leva em consideração fatores como a organização do trabalho, fatores sociais, liderança e cultura da organização, atividades e situações de rotina e não rotineiras, infraestrutura, equipamentos, materiais, substâncias e condições físicas do local de trabalho, incidentes anteriores relevantes, internos ou externos à organização, incluindo emergências e suas causas, e potenciais emergências.



Adotamos medidas de prevenção para eliminar, reduzir ou controlar os riscos sempre que as exigências previstas em normas regulamentadoras e/ou nos dispositivos legais determinarem, ou de acordo com a classificação da prioridade dos riscos ocupacionais.

Os colaboradores têm diversas opções para expressar suas opiniões e sugestões quanto à segurança e saúde no trabalho. Eles podem participar da CIPA (Comissão Interna de Prevenção de Acidentes) ou reportar aos representantes da CIPA atual, informarem durante a realização dos treinamentos e dos DSS (Diálogos Semanais de Segurança), além de poderem entrar em contato diretamente com representantes do SESMT (Serviço Especializado em Engenharia de Segurança e em Medicina do Trabalho).

Para avaliação dos riscos, são realizadas reuniões em conjunto com os colaboradores participantes da CIPA, representantes dos colaboradores e da empresa, em conjunto com o SESMT. Essas reuniões têm como objetivo checar os riscos pertinentes em cada setor, a fim de garantir a segurança dos colaboradores.

A empresa dispõe de um comitê de gestão química e ambiental que realiza reuniões periódicas para tratar de pautas relacionadas à saúde e segurança no trabalho, gestão ambiental, gestão química e gestão energética.



Cuidando da saúde do trabalhador

GRI 403-3 | 403-6 | 403-7 | 403-8

A empresa conta com uma equipe de profissionais capacitados para garantir a segurança e a saúde de seus colaboradores. São quatro técnicos em segurança do trabalho, uma técnica em enfermagem, um engenheiro do trabalho e um médico do trabalho, responsáveis por gerenciar os programas de riscos e saúde do colaborador, com o objetivo de garantir a segurança em todas as nossas operações e a saúde dos colaboradores.

Em caso de sugestões de melhoria, os colaboradores têm diferentes opções para reportar suas sugestões. Eles podem entrar em contato com os representantes da CIPA (Comissão Interna de Prevenção de Acidentes) para que o assunto seja tratado na próxima reunião mensal. Outra opção é reportar diretamente para a equipe de segurança do trabalho através de canais como Whatsapp, e-mail ou telefone. Além disso, a empresa oferece um canal de sugestões e reclamações, no qual os dados serão enviados pela área de recursos humanos para o setor de segurança do trabalho para tratamento adequado.

Na Jangadeiro Têxtil temos um compromisso com a saúde e o bem-estar de nossos colaboradores. Para isso, promovemos ações em datas importantes, além de parcerias com o setor médico para realização de palestras e campanhas de vacinação. As informações sobre essas ações são divulgadas nos murais de comunicação da empresa, para que todos os colaboradores estejam cientes e possam participar.

Além disso, oferecemos um plano de saúde coparticipativo em uma ampla rede de referência, que permite aos colaboradores realizarem consultas médicas, exames e procedimentos especializados em clínicas de alta qualidade. Esse plano é contratado compulsoriamente e oferecido a todos os empregados da empresa, sem distinção de nível hierárquico. Dessa forma, garantimos que todos tenham acesso aos melhores cuidados de saúde possíveis.

Todos os nossos colaboradores estão incluídos no sistema de gestão de saúde e segurança da Jangadeiro.

Também implementamos o Programa de Gerenciamento de Riscos (PGR), que inclui a aplicação da hierarquia de controle de riscos. Para isso, são desenvolvidos planos de ação e medidas administrativas, além da utilização de equipamentos de proteção coletiva (EPC) e equipamentos de proteção individual (EPI).

Os riscos físicos, químicos, biológicos, ergonômicos e de acidentes são qualificados, quantificados e avaliados em termos de exposição e gravidade dentro do PGR. A partir dessas avaliações, desenvolvemos o Programa de Controle Médico e Saúde Ocupacional (PCMSO) para monitorar a saúde dos funcionários e adotar medidas necessárias para controle e minimização desses riscos.



Capacitação em saúde e segurança

GRI 403-5

Ao ingressarem na empresa, os colaboradores passam por um processo de integração, no qual são abordados diversos temas relacionados à saúde e segurança no trabalho. Além disso, eles recebem orientações por meio dos DSS (Diálogos de Segurança), que buscam reforçar a importância da segurança na rotina de trabalho.

Conforme a legislação, ou bianualmente, os colaboradores recebem treinamentos específicos para cada atividade, a fim de garantir que estão cientes dos procedimentos necessários para garantir a sua segurança e a dos demais colaboradores. Dentre esses treinamentos, destacam-se: trabalho em altura (NR 35), segurança em instalações e serviços em eletricidade (NR 10), transporte, movimentação, armazenagem e manuseio de materiais (NR 11), operação de caldeiras (NR 13), formação e reciclagem da brigada de emergência (NR 23) e outros.

Acidentes de trabalho e doenças profissionais

GRI 403-9 | 403-10

Identificamos e monitoramos os riscos no ambiente de trabalho através do Programa de Gerenciamento de Riscos (PGR), da Análise Ergonômica Preliminar (AEP) e Análise Ergonômica de Trabalho (AET) e do Programa de Controle Médico de Saúde Ocupacional (PCMSO).

Buscamos minimizar os riscos de acidentes de trabalho e doenças profissionais utilizando a hierarquia de controles, com ênfase no controle de engenharia, seguido por controles administrativos (incluindo procedimentos e treinamentos) e a distribuição de Equipamentos de Proteção Individual (EPIs) para todas as áreas com risco identificado, juntamente com o devido treinamento dos colaboradores sobre o seu uso correto.

Em 2024, foram registradas 909.428,72 horas trabalhadas em todas as áreas da empresa, conforme controle geral de absenteísmo. Nesse período, não ocorreram acidentes fatais nem acidentes típicos de alta gravidade. Foi registrado 1 acidente de trabalho com gravidade moderada, classificado como acidente típico, resultando em 15 dias de afastamento.

Além disso, ocorreram 8 acidentes típicos, todos de baixa gravidade, sem afastamento superior a 15 dias.

A prevenção de acidentes e incidentes é conduzida por meio de controles de engenharia, controles administrativos, distribuição adequada de Equipamentos de Proteção Individual (EPIs) e treinamentos periódicos sobre o uso correto e manutenção desses equipamentos.

No mesmo período, não foram diagnosticadas doenças ocupacionais relacionadas às atividades desenvolvidas pela empresa, de acordo com os registros do PCMSO.

No ano de 2024, não foram diagnosticadas doenças ocupacionais relativas à nossa operação.



Em conclusão, a Jangadeiro reafirma seu compromisso com a sustentabilidade em todas as suas operações e atividades. A empresa busca constantemente minimizar os impactos ambientais de suas operações, através de práticas como a redução do consumo de recursos naturais, a gestão adequada de resíduos e a utilização de fontes de energia limpa e renovável. Além disso, a Jangadeiro valoriza a diversidade e a inclusão em sua equipe, investindo no desenvolvimento profissional de seus colaboradores e promovendo um ambiente de trabalho seguro e acolhedor. A empresa acredita que a sustentabilidade é um pilar fundamental para garantir o sucesso do negócio a longo prazo, contribuindo para o bem-estar da sociedade e do planeta como um todo.

A Jangadeiro reconhece que há sempre espaço para melhorias e está comprometida em continuar aperfeiçoando suas práticas sustentáveis. A empresa se mantém atualizada sobre as tendências do mercado e as exigências legais e regulatórias, buscando sempre inovar e implementar soluções mais eficientes e responsáveis. A Jangadeiro agradece a todos os seus colaboradores, clientes e parceiros pelo apoio e confiança em sua jornada rumo à sustentabilidade e reafirma seu compromisso em contribuir para um futuro mais próspero e sustentável para todos.

Vamos juntos tecer um futuro mais sustentável!



Sumário

GRI

Declaração de Uso	Jangadeiro Têxtil
O Relatório de Sustentabilidade Jangadeiro 2024 foi elaborado de acordo com as normas de reporte da GRI.	
GRI 1	GRI 1: 2021
Norma Setorial	Não aplicável

GRI 2: Conteúdos Gerais

Conteúdo	Local (Página)	Justificativa para Omissão
2-1 Detalhes da Organização.	1, 6	Não aplicável
2-2 Entidades incluídas nos relatórios de sustentabilidade da organização.	1, 6	Não aplicável
2-3 Período de relato, frequência e ponto de contato	1, 2	Não aplicável
2-4 Reformulações de informações.	Não aplicável	Em 2024, não houve reformulações de informações.
2-5 Verificação externa.	2	Não aplicável
Atividades e Empregados	Local (Página)	Justificativa para Omissão
2-6 Atividades, cadeia de valor e outras relações comerciais.	6	Não aplicável
2-7 Empregados.	31	Não aplicável
2-8 Trabalhadores que não são empregados.	Não aplicável	A empresa não trabalha com terceirização de mão de obra, portanto não possui trabalhadores não empregados.

Governança	Local (Página)	Justificativa para Omissão
2-9 Estrutura de governança e composição.	18	Não aplicável
2-10 Nomeação e seleção do mais alto órgão de governança.	20	Não aplicável
2-11 Presidente do mais alto órgão de governança.	20	Não aplicável
2-12 Papel do mais alto órgão de governança na supervisão da gestão dos impactos.	22	Não aplicável
2-13 Delegação de responsabilidade pela gestão de impactos.	20	Não aplicável
2-14 Papel desempenhado pelo mais alto órgão de governança no relato de sustentabilidade.	2, 12, 15	Não aplicável
2-15 Conflitos de interesse.	22	Não aplicável
2-16 Comunicação de preocupações críticas.	18	Não aplicável
2-17 Conhecimento coletivo do mais alto órgão de governança.	18	Não aplicável
2-18 Avaliação do desempenho do mais alto órgão de governança.	Não aplicável	Em estruturação.
2-19 Políticas de remuneração.	Não aplicável	O conselho de negócios possui uma remuneração fixa.
2-20 Processo para determinação da remuneração.	Não aplicável	O processo de determinação de remuneração é sugerido e analisado pelo Conselho de Negócios e aprovado pelos acionistas.
2-21 Proporção da remuneração total anual.	Não aplicável	O indicador é confidencial.

Estratégia, políticas e práticas	Local (Página)	Justificativa para Omissão
2-22 Declaração sobre a estratégia de desenvolvimento sustentável.	5	Não aplicável
2-23 Políticas de compromissos.	22	Não aplicável
2-24 Incorporando as políticas de compromissos.	22	Não aplicável
2-25 Processos para remediar impactos negativos.	23	Não aplicável
2-26 Mecanismos para buscar orientação e expor preocupações.	23	Não aplicável
2-27 Conformidade com leis e regulamentos.	Não se aplica	Não registramos casos significativos de não conformidade com as leis e regulamentos durante o período coberto pelo relatório.
2-28 Participação em associações.	23	Não aplicável
Engajamento de Stakeholders	Local (Página)	Justificativa para Omissão
2-29 Abordagem para o engajamento de stakeholders.	12, 16	Não aplicável
2-30 Acordos de negociação coletiva.	23	Não aplicável

GRI 3: Temas Materiais

Conteúdo	Local (Página)	Justificativa para Omissão
3-1 Processo para determinar os tópicos materiais.	12	Não aplicável
3-2 Lista de tópicos materiais	12	Não aplicável
3-3 Gestão de tópicos materiais.	12	Não aplicável

Conteúdos Específicos

301: Materiais

Conteúdo	Local (Página)	Justificativa para Omissão
301-2 Materiais reciclados utilizados	25	Não aplicável
301-3 Produtos e suas embalagens reaproveitados	25	Não aplicável

GRI 303: Água e efluentes

Conteúdo	Local (Página)	Justificativa para Omissão
303-1 Interações com a água como um recurso compartilhado	25	Não aplicável
303-2 Gestão de impactos relacionados ao descarte de água	25	Não aplicável
303-3 Captação de água	25	Não aplicável
303-4 Descarte de água	25	Não aplicável
303-5 Consumo de água	25	Não aplicável

GRI 305: Emissões

Conteúdo	Local (Página)	Justificativa para Omissão
305-1 Emissões diretas (Escopo 1) de gases de efeito estufa (GEE)	27	Não aplicável
305-2 Emissões indiretas (Escopo 2) de gases de efeito estufa (GEE) provenientes da aquisição de energia	27	Não aplicável
305-3 Outras emissões indiretas (Escopo 3) de gases de efeito estufa (GEE)	27	Não aplicável
305-4 Intensidade de emissões de gases de efeito estufa (GEE)	27	Não aplicável

GRI 401: Emprego

Conteúdo	Local (Página)	Justificativa para Omissão
401-2 Benefícios oferecidos a empregados em tempo integral que não são oferecidos a empregados temporários ou de período parcial	32	Não aplicável
401-3 Licença maternidade/paternidade	32	Não aplicável



Avenida Parque Norte I, 89 - Distrito Industrial,
Maracanaú/CE - CEP 61939-170

 [jangadeiro.textil](https://www.instagram.com/jangadeiro.textil)